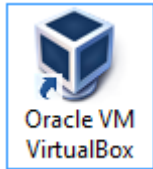
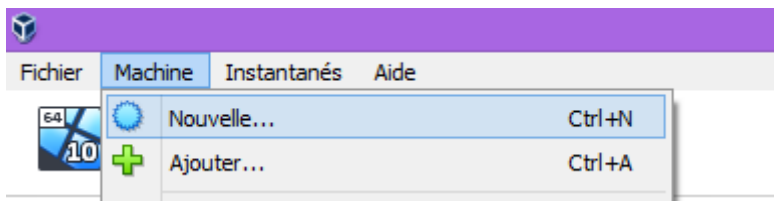


## Création d'une machine virtuelle sous Debian 11 avec VirtualBox 7.0

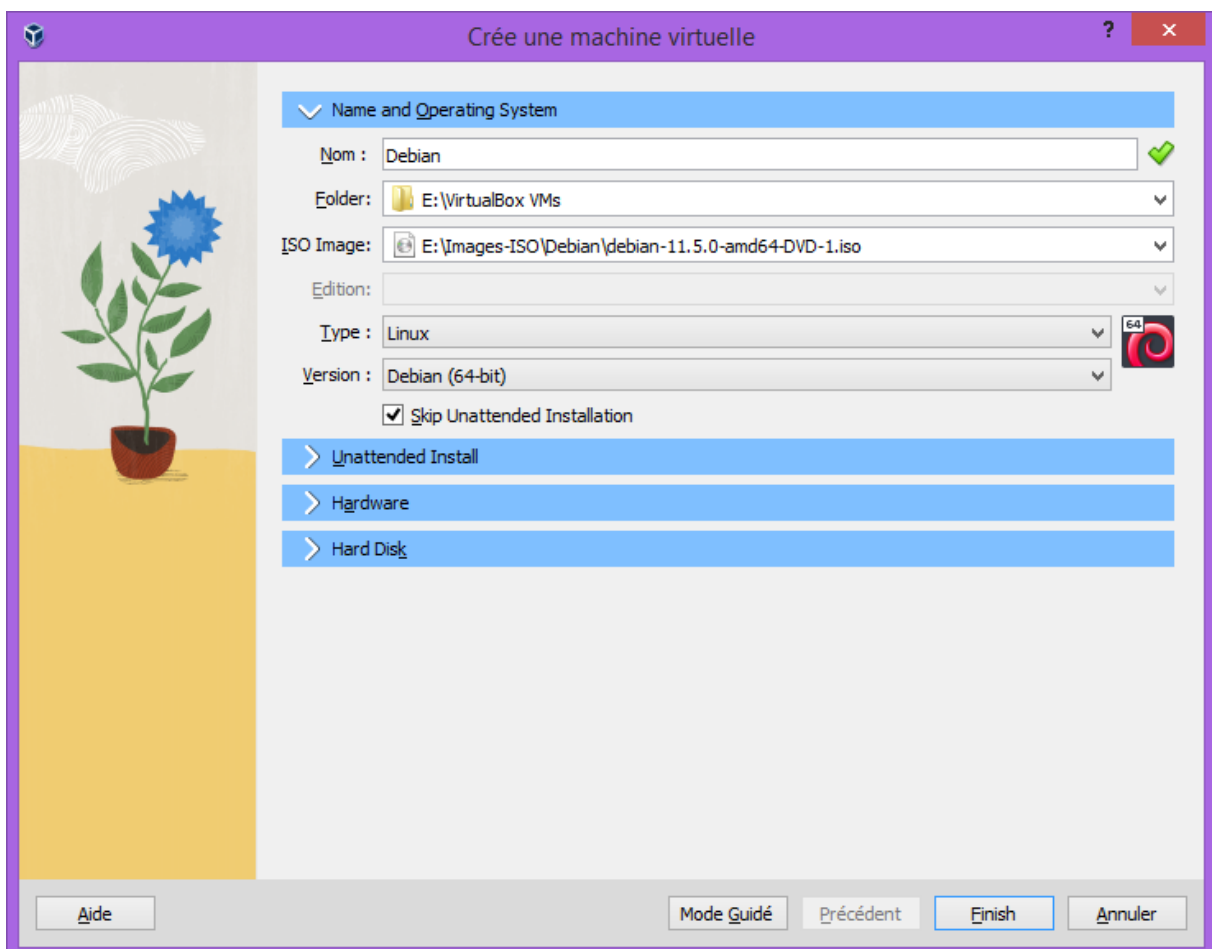
Lancez l'application VirtualBox.



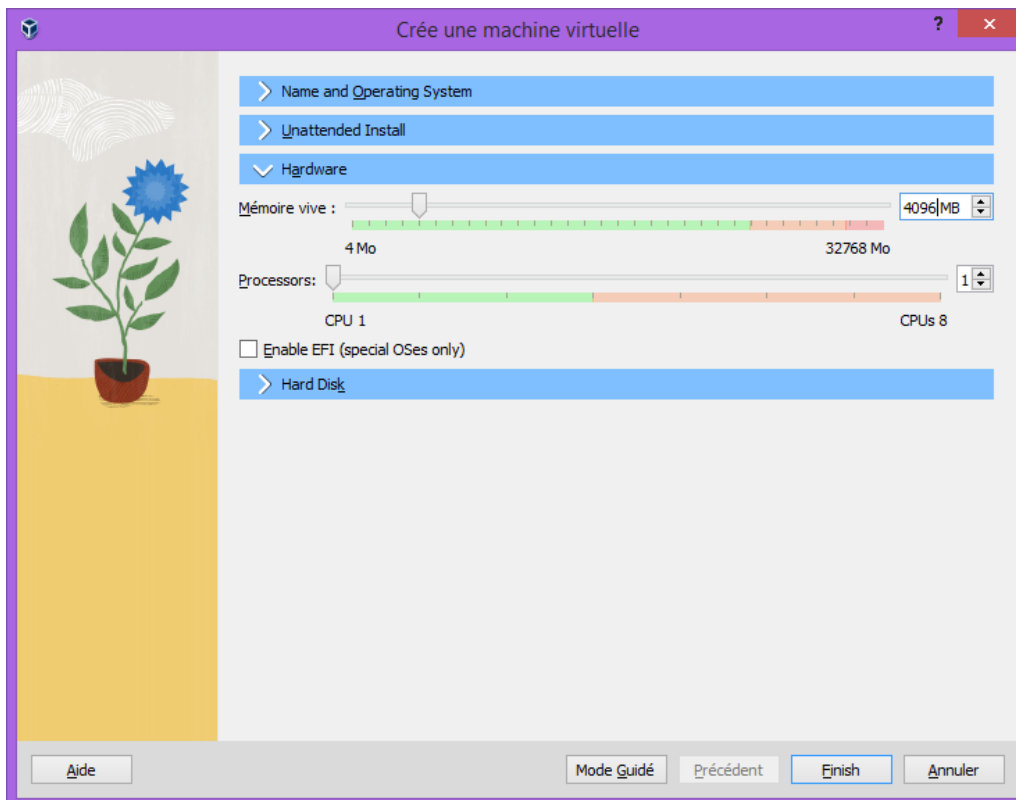
*Par la suite, je pourrais installer Debian **avec une interface graphique** pour un poste de travail ou **sans interface graphique** pour par exemple tester une installation basée sur un serveur WEB, site, wiki, cloud, etc. Si j'installe un serveur et que je veux qu'il soit sur mon réseau local, je configure ma carte réseau avec un **accès par pont** (voir plus loin).*



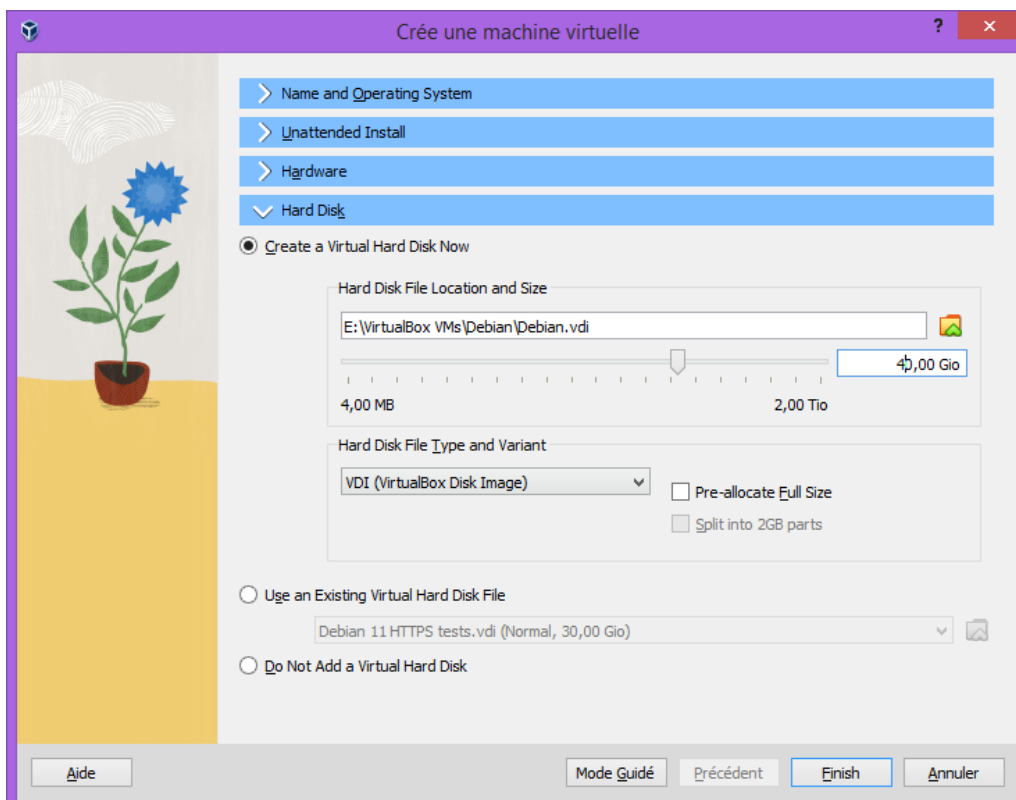
Dans le menu **Machine** ==> **Nouvelle...**



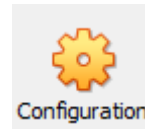
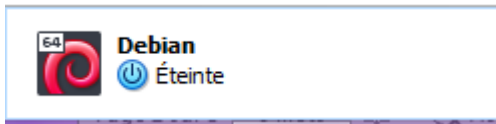
Je nomme ma machine **Debian**, je sélectionne l'**image ISO** à installer, je vérifie les paramètres **Linux** et **Debian (64-bit)**. Personnellement, je coche « **Skip Unattended Installation** ».



Je précise la quantité de **mémoire vive** utilisée et le nombre de **CPU**.

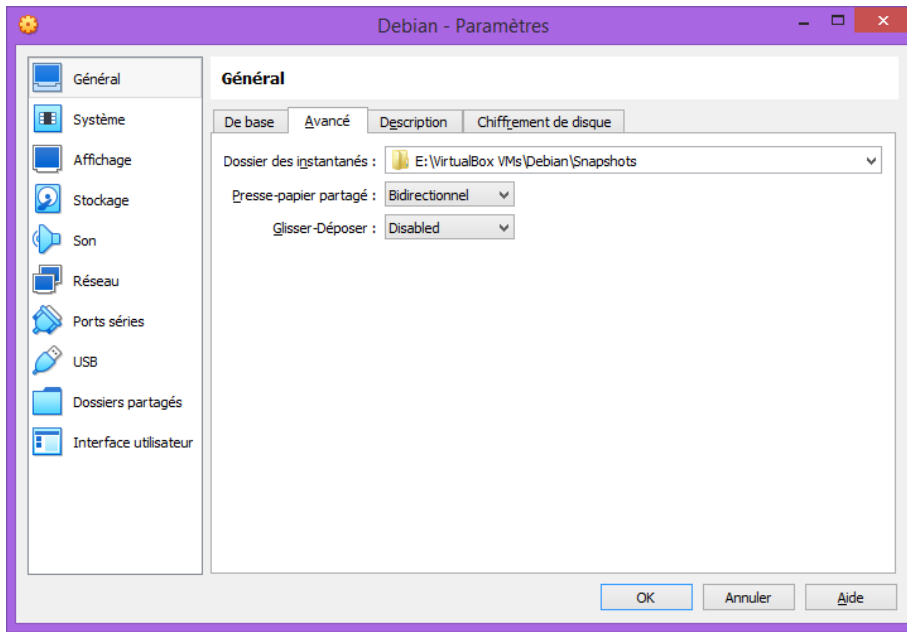


Je précise la **taille du disque dur** puis je clique sur **[Finish]**.



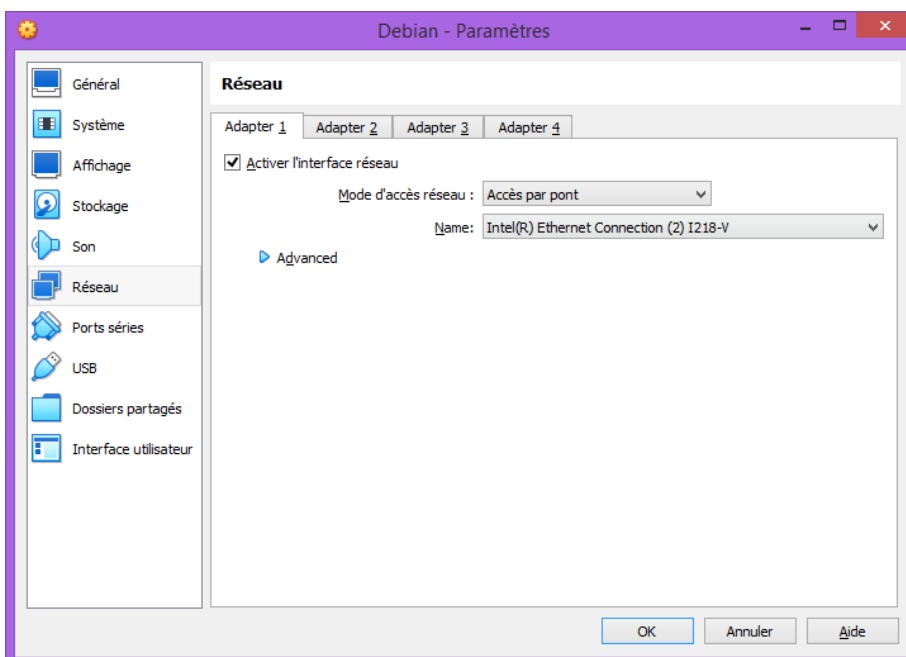
Ensuite, si je veux ajouter des paramètres.

Je sélectionne ma machine Debian dans **VirtualBox** puis je clique sur « **Configuration** ».



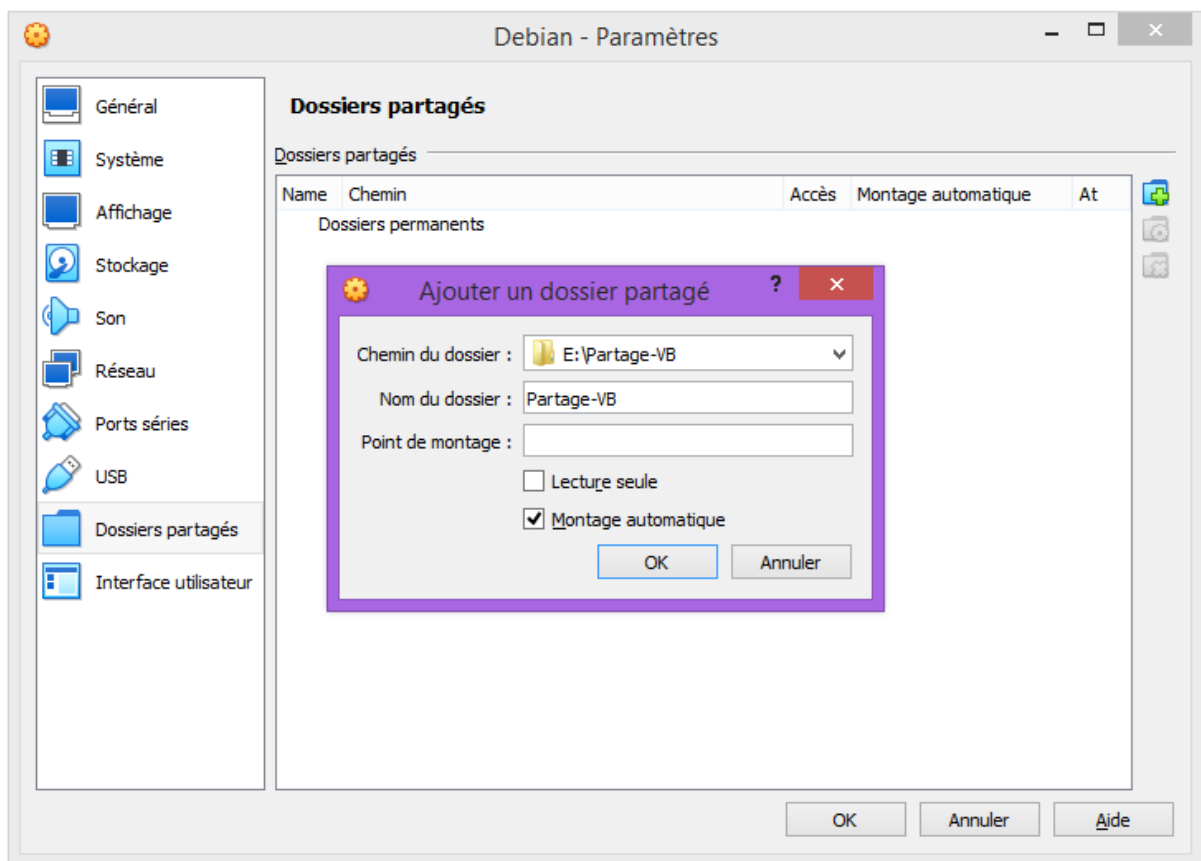
Dans le cas où je voudrais par la suite effectuer des copier-coller entre machine hôte et virtuelle, dans le cas d'une installation avec interface graphique.

Dans **Général** ==> **Avancé** je sélectionne presse papier partagé « **bidirectionnel** ».



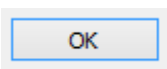
*L'accès par pont permet en créant un pont entre la carte réseau de la machine virtuelle et une carte réseau de la machine hôte de faire en sorte que la machine virtuelle soit sur le réseau local. Utile pour tester l'installation d'un serveur.*

Dans **Réseau** ==> **Adaptateur 1** je peux configurer ma carte réseau en « **Accès par pont** ».

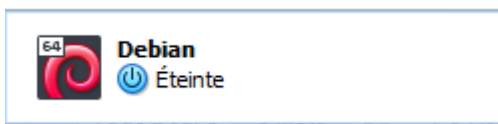


Dans le cas d'une installation avec une interface graphique, je peux partager un dossier de la machine hôte avec ma machine virtuelle.

Depuis **Dossiers partagés**, je donne le **chemin d'accès de mon dossier** et je coche « **Montage automatique** » et je clique sur **[OK]**.



Je clique ensuite sur **[OK]**.



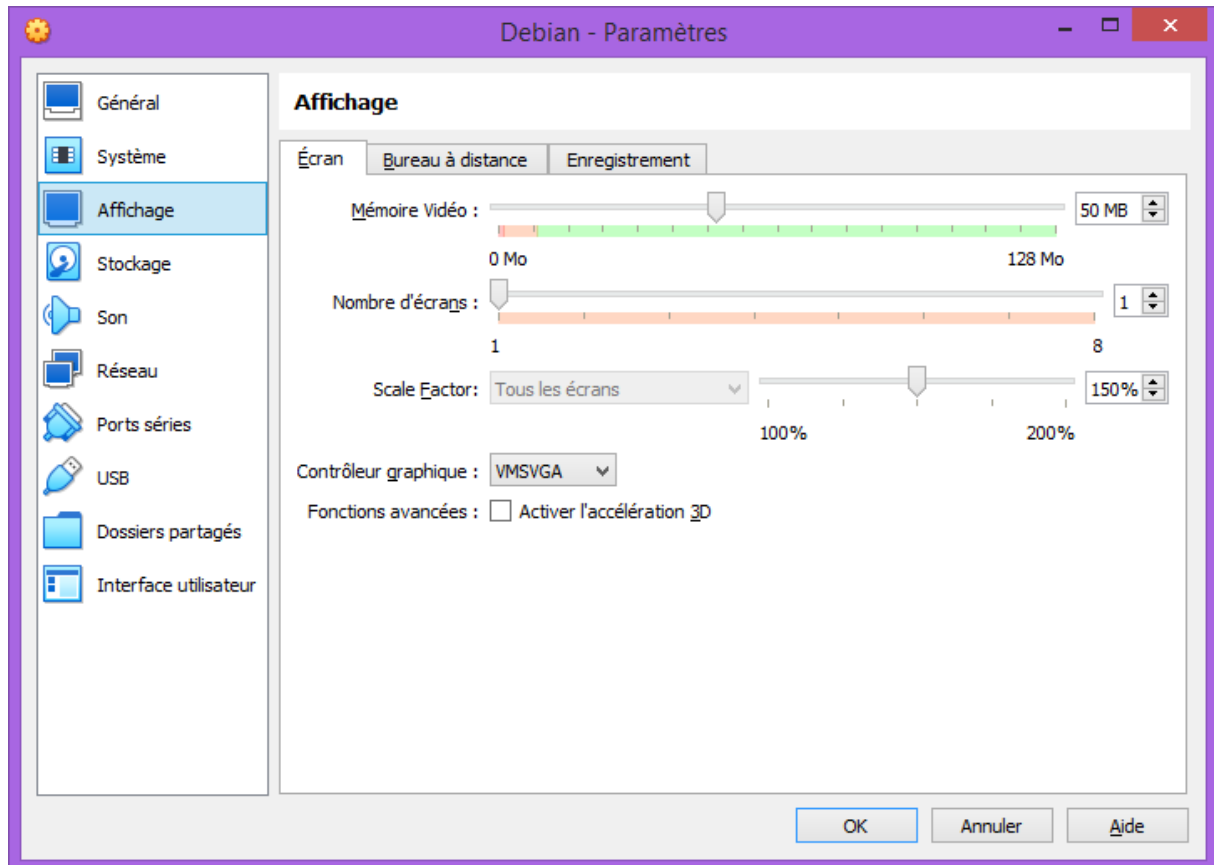
Je peux ensuite lancer l'installation de Debian, je sélectionne ma machine virtuelle puis je clique sur « **Démarrer** ».

## En cas de problème d'affichage vidéo

Si l'on rencontre des problèmes liés à l'affichage vidéo, par exemple avec une machine ayant une résolution importante, on peut modifier les paramètres dans « **Affichage** ».

Il est possible d'augmenter la « **Mémoire Vidéo** ».

Je sélectionne ma machine dans **VirtualBox** puis je clique sur « **Configuration** ».



Pour une installation sans interface graphique, si le terminal est trop petit, on peut augmenter le « **Scale Factor** ».

Modifiez les paramètres si nécessaire puis cliquez sur **[OK]**.

---

*Mis à jour le 02/01/2023*